

Školské parlamenty



Silvia Štefániková

Zákon č. 596/2003 Z. z. o štátnej správe v školstve a školskej samospráve a o zmene a doplnení niektorých zákonov v znení neskorších predpisov

Zmeny:

ZÁKON č. 488 z 25. novembra 2021, ktorým sa mení a dopĺňa zákon Slovenskej národnej rady č. 369/1990 Zb. o obecnom zriadení v znení neskorších predpisov a ktorým sa menia a dopĺňajú niektoré zákony

ZÁKON č. 321 z 21. októbra 2025 o školskej správe a o zmene a doplnení niektorých zákonov

§ 6

(2) Orgánom školy **môže byť aj školský parlament, ak ide o základnú školu, ktorá má všetky ročníky** (ďalej len „plnoorganizovaná základná škola“), alebo o strednú školu.

§ 11

Výberová komisia – riaditeľ školy

(1) Členmi výberovej komisie sú

- a) predseda rady školy, ktorý je zároveň predsedom výberovej komisie,
- b) zástupcovia členov rady školy za kategóriu zamestnancov, kategóriu rodičov a iných fyzických osôb než rodič, ktorí majú dieťa zverené do starostlivosti na základe rozhodnutia súdu (ďalej len „zákonný zástupca“), a za kategóriu zriaďovateľa; rada školy spôsobom určeným v štatúte rady školy určí dvoch členov výberovej komisie za príslušnú kategóriu, pričom za kategóriu, ktorú zastupuje predseda rady školy určí jedného člena,
- c) dvaja delegovaní zástupcovia zriaďovateľa, ktorí nie sú členmi rady školy,
- d) jeden zástupca odborovej organizácie, ak v škole pôsobí a ide o základnú školu,
- e) zástupca regionálneho úradu; to neplatí, ak je zriaďovateľom

(6) Zriaďovateľ môže odvolať riaditeľa

- c) ak riaditeľ nezabráni činnosti politickej strany alebo politického hnutia a ich propagácii v škole alebo v školskom zariadení,

nie zástupca žiakov

§ 18

(3) Rada školy, ak nejde o spojenú školu, má

- a) 5 členov, ak má škola najviac 15 zamestnancov,
- b) 11 členov, ak má škola najmenej 16 zamestnancov.

5 členov rady školy

(4) Členmi rady školy, ktorá má 5 členov, sú

- a) 2 zvolení zástupcovia zamestnancov školy,
- b) 1 zvolený zástupca zákonných zástupcov a
- c) 2 delegovaní zástupcovia zriaďovateľa.

11 členov rady školy:

(5) Členmi rady školy v MŠ, MŠ pre deti so zdrav. znevýhodnením alebo v ZUŠ, ktorá má 11 členov, sú

- a) 3 zvolení zástupcovia zamestnancov školy,
- b) 4 zvolení zástupcovia zákonných zástupcov a
- c) 4 delegovaní zástupcovia zriaďovateľa.

(6) Členmi rady školy v plnoorganizovanej ZŠ, plnoorganizovanej ZŠ pre žiakov so zdravotným znevýhodnením, G, SŠŠ, škole umeleckého priemyslu alebo v konzervatóriu, ktorá má 11 členov, sú

- a) 3 zvolení zástupcovia zamestnancov školy,
- b) 4 zvolení zástupcovia zákonných zástupcov,
- c) **predseda ŠP; ak školský parlament v škole nepôsobí, členom rady školy je zástupca žiakov zvolený žiakmi, a**
- d) 3 delegovaní zástupcovia zriaďovateľa.

(7) Členmi rady školy v SOŠ, SPŠ alebo v SOŠ pre žiakov so zdravotným znevýhodnením, ktorá má 11 členov, sú

- a) 3 zvolení zástupcovia zamestnancov školy,
- b) 3 zvolení zástupcovia zákonných zástupcov,
- c) predseda školského parlamentu; ak školský parlament v škole nepôsobí, členom rady školy je zástupca žiakov zvolený žiakmi,**
- d) 3 delegovaní zástupcovia zriaďovateľa; štyria, ak ide o podnikovú školu, a
- e) 1 delegovaný zástupca vecne príslušnej stavovskej organizácie alebo profesijnej organizácie; to neplatí, ak ide o podnikovú školu.

(8) Členmi rady školy v odbornom učilišti alebo v praktickej škole, ktorá má 11 členov, sú

- a) 4 zvolení zástupcovia zamestnancov školy,
- b) 3 zvolení zástupcovia zákonných zástupcov a
- c) 4 delegovaní zástupcovia zriaďovateľa.

(9) Členmi rady školy v spojenej škole sú

- a) 2 zvolení zástupcovia zamestnancov školy za každú organizačnú zložku,
- b) 1 zvolený zástupca zákonných zástupcov detí a žiakov za každú organizačnú zložku,
- c) delegovaní zástupcovia zriaďovateľa najviac v počte jednej tretiny celkového počtu členov rady školy,
- d) 1 delegovaný zástupca vecne príslušnej stavovskej organizácie alebo profesijnej organizácie, ak najmenej jednou organizačnou zložkou je SOŠ alebo SPŠ; to neplatí, ak ide o podnikovú školu,
- e) predseda ŠP; ak v spojenej škole, ktorej organizačnou zložkou je plnoorganizovaná ZŠ, plnoorganizovaná ZŠ pre žiakov so zdravotným znevýhodnením alebo SŠ, nepôsobí školský parlament, členom rady školy je jeden spoločný zástupca žiakov zvolený žiakmi týchto organizačných zložiek.**

§ 22

Zánik členstva v rade školy

(1) Členstvo v rade školy zaniká

- a) uplynutím funkčného obdobia rady školy,
- b) vzdaním sa členstva,
- c) ustanovením do funkcie, ktorá je nezlučiteľná s členstvom v rade školy,
- d) skončením pracovnoprávneho vzťahu so školou, ak ide o člena zvoleného za kategóriu zamestnancov; to platí, aj ak skončenie pracovnoprávneho vzťahu bolo rozhodnutím súdu vyhlásené za neplatné,
- e) dňom, kedy dieťa zvoleného zástupcu zákonných zástupcov prestane byť dieťaťom alebo žiakom školy,
- f) skončením výkonu funkcie predsedu školského parlamentu,**



§ 25

Školský parlament

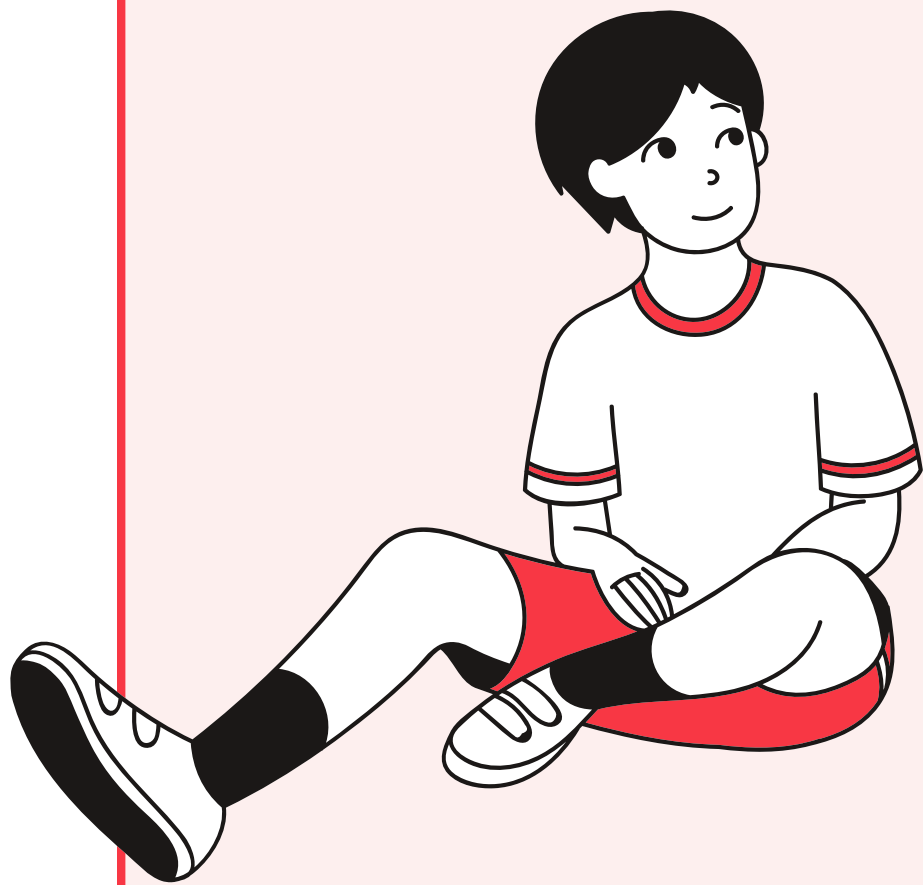
(1) Školský parlament je samosprávny orgán školy, ktorý vyjadruje a presadzuje záujmy žiakov v oblasti výchovy a vzdelávania. Školský parlament reprezentuje žiakov a zastupuje ich záujmy vo vzťahu k riaditeľovi.



Čo robí

(2) Školský parlament

- a) **vyjadruje sa k podstatným otázkam, návrhom a opatreniam školy** v oblasti výchovy a vzdelávania,
- b) **podieľa sa na tvorbe a zabezpečení dodržiavania školského poriadku,**
- c) **zastupuje žiakov vo vzťahu k riaditeľovi a predkladá mu svoje stanoviská a návrhy,**
- d) **spolupracuje s obecným mládežníckym parlamentom,** ak je zriadený v obci sídla školy,
- e) **odporúča obecnému mládežníckemu parlamentu svojich členov,** ktorí môžu zastupovať školu v obecnom mládežníckom parlamente, ak je zriadený v obci sídla školy,
- f) **spolupracuje s ďalšími školskými parlamentmi,**
- g) **podporuje rozvoj žiakov podieľaním sa na príprave neformálnych aktivít a podujatí.**



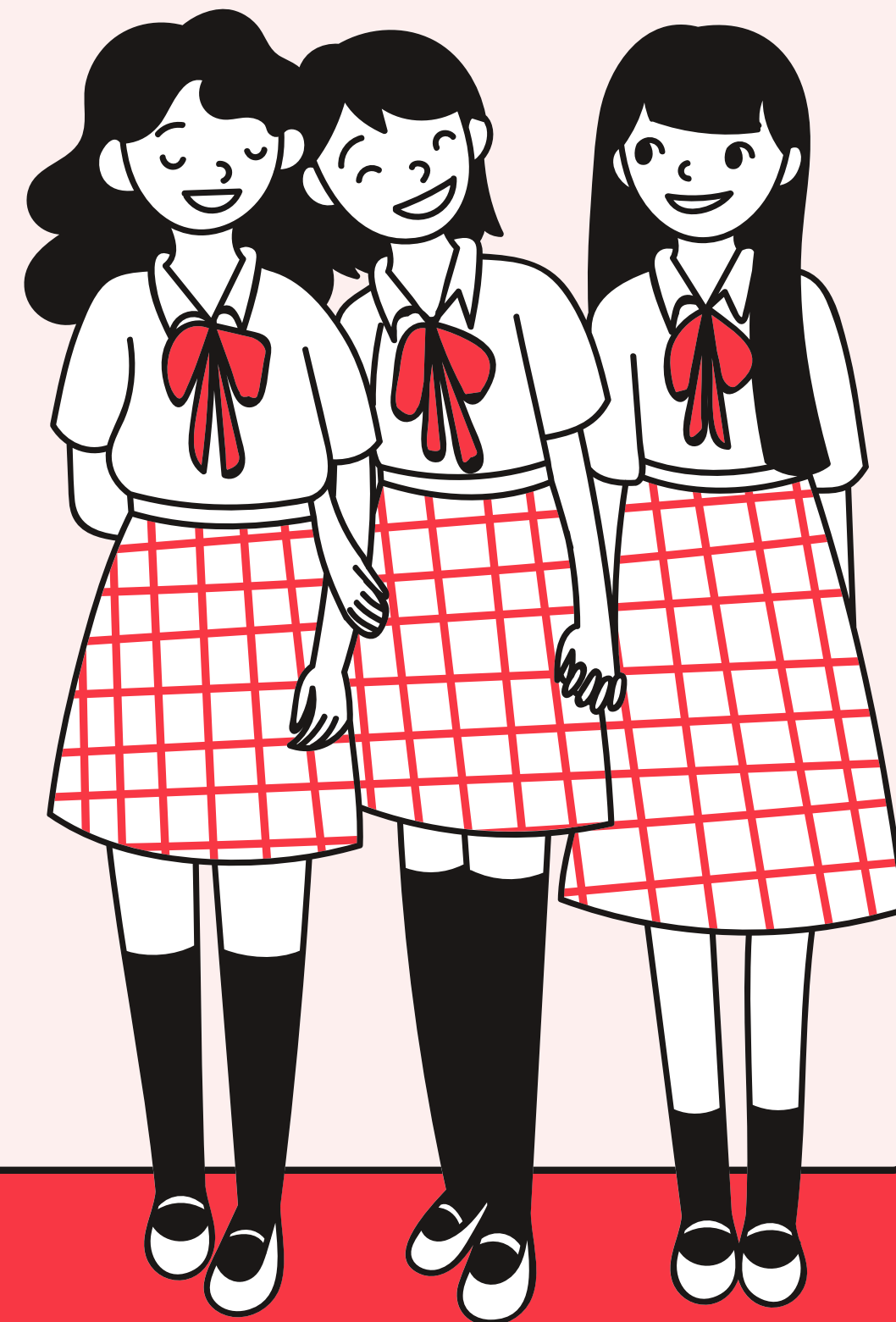
Zriadenie ŠP



- (3) Školský parlament sa zriaďuje, ak
- a) žiadosť o jeho ustanovenie podá riaditeľovi **najmenej 30 % žiakov strednej školy alebo zriaďovateľom určený percentuálny podiel žiakov základnej školy** alebo
 - b) jeho ustanovenie **schváli rada školy**.
- (4) Školský parlament **zriadi riaditeľ do desiatich pracovných dní** odo dňa preukázania skutočnosti podľa odseku 3.
- (5) **V spojenej škole sa môže zriadiť školský parlament pre každú organizačnú zložku.**

Počet členov – funkčné obdobie

- (6) Školský parlament má najmenej **5 členov a najviac 17 členov**. Počet členov školského parlamentu na účel prvých volieb sa uvádza v žiadosti o jeho ustanovenie, alebo ak v nej nie je uvedený, určí ho rada školy. Počet členov pre každé ďalšie voľby školského parlamentu určuje **štatút školského parlamentu**.
- (7) Funkčné obdobie školského parlamentu na najviac **tri roky** určuje štatút školského parlamentu.



Členstvo, funkcie, náklady ŠP

(8) **Členmi** školského parlamentu sú žiaci, ktorí vo voľbách získali najvyšší počet hlasov žiakov zúčastnených na voľbách. Ak viacerí kandidáti získajú rovnaký počet hlasov, vyhlási sa druhé kolo voľby na príslušný mandát, v ktorom môžu kandidovať len kandidáti, ktorí získali rovnaký najvyšší počet hlasov. Členom školského parlamentu sa stane kandidát, ktorý vo voľbách získal najvyšší počet hlasov.

(9) Školský parlament riadi **predseda**. Predsedu zastupuje v plnom rozsahu jeho práv a povinností **podpredseda**. Predsedu a podpredsedu volí školský parlament zo svojich členov tajným hlasovaním na ustanovujúcom zasadnutí školského parlamentu.

(10) **Náklady** na činnosť školského parlamentu sa po dohode s riaditeľom a po predchádzajúcom prerokovaní so zriaďovateľom uhrádzajú z rozpočtu školy.

Voľby

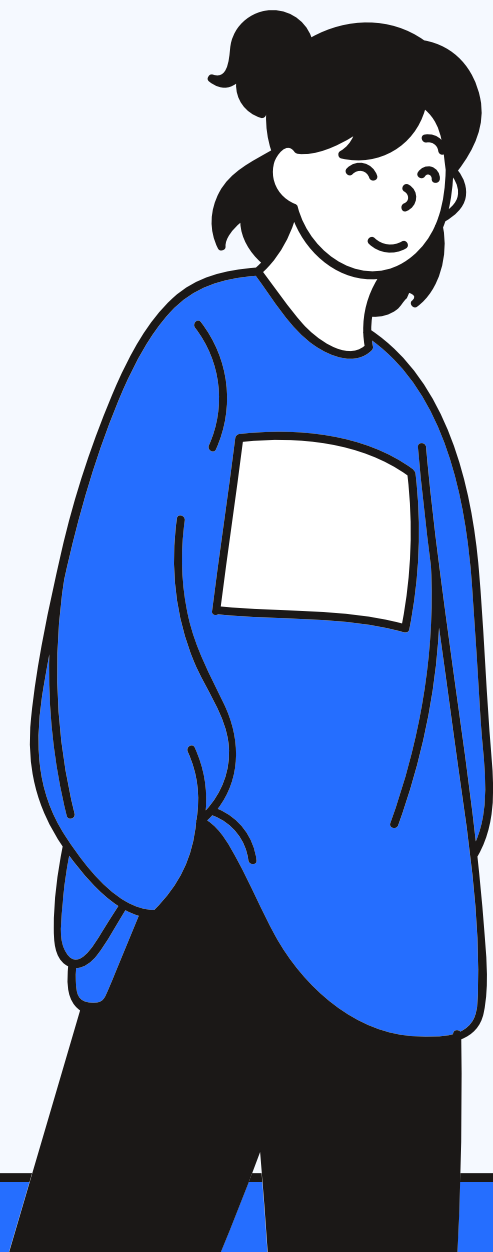
§ 26

(1) Voľby do školského parlamentu vyhlasuje predseda rady školy. Prvé voľby vyhlási tak, aby sa konali do 30 vyučovacích dní od zriadenia školského parlamentu; nasledujúce voľby vyhlasuje tak, aby sa uskutočnili najneskôr jeden mesiac pred skončením funkčného obdobia školského parlamentu.

(2) Vyhlásenie volieb sa zverejňuje najmä na webovom sídle školy.
(3) Voľby sa uskutočňujú **tajným hlasovaním**. Hlasovací lístok je platný, ak sú na ňom spôsobom určeným predsedom rady školy vyznačení kandidáti najviac v počte zodpovedajúcom počtu členov školského parlamentu.



Voľby ŠP



(4) Voľby do školského parlamentu sú platné, ak sa ich zúčastnila **nadpolovičná väčšina voličov**, inak predseda rady školy vyhlási opakované voľby tak, aby sa konali do 15 vyučovacích dní od konania neplatných volieb. **Voľby do školského parlamentu sa uskutočňujú v jeden deň.**

(5) Predseda rady školy vyhotoví o vykonaní volieb zápisnicu, ktorá obsahuje

- a) dátum a čas začiatku a konca volieb a ich prerušenia,
- b) celkový počet voličov,
- c) počet voličov, ktorým boli vydané hlasovacie lístky,
- d) počet odovzdaných hlasovacích lístkov,
- e) počet platných hlasovacích lístkov,
- f) počet platných hlasov pre jednotlivých kandidátov,
- g) zoznam zvolených kandidátov v rozsahu meno a priezvisko,
- h) meno, priezvisko a podpis predsedu rady školy a overovateľa.

(6) **Prílohou zápisnice o vykonaní volieb je prezenčná listina.** Predseda rady školy zabezpečí zverejnenie zápisnice o vykonaní volieb do troch pracovných dní od ich vykonania na webovom sídle školy.

Zánik členstva

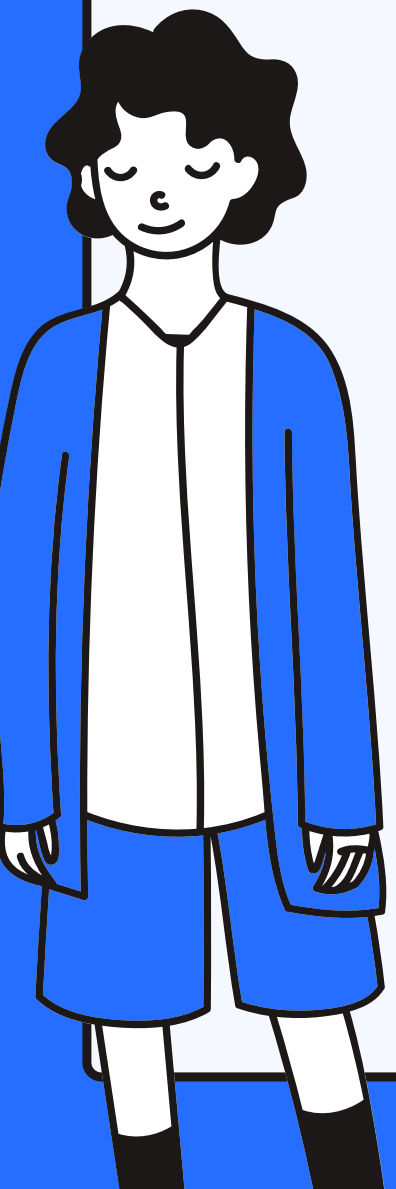
§ 27

(1) Členstvo v školskom parlamente zaniká

- a) uplynutím funkčného obdobia školského parlamentu,
- b) vzdaním sa členstva,
- c) dňom, kedy člen prestane byť žiakom školy,
- d) odvolaním z dôvodov uvedených v štatúte školského parlamentu,
- e) obmedzením spôsobilosti na právne úkony,
- f) smrťou alebo vyhlásením za mŕtveho,
- g) výmazom školy z registra alebo zrušením príslušnej organizačnej zložky.

(2) Člen školského parlamentu sa môže vzdať členstva písomným oznámením, ktoré doručuje riaditeľovi. Členstvo v školskom parlamente zaniká dňom jeho doručenia, ak v ňom nie je uvedený neskorší dátum vzdania sa členstva.

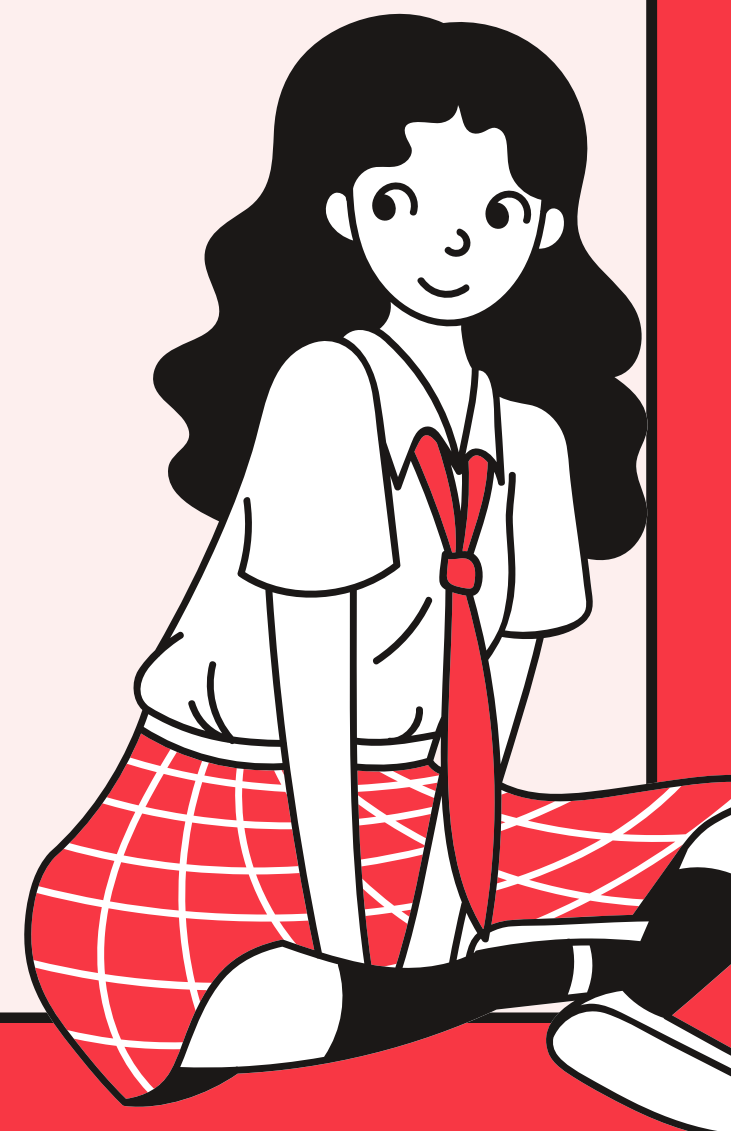
(3) Ak zaniklo členovi školského parlamentu členstvo pred skončením jeho funkčného obdobia, žiaci zvolia na uvoľnené miesto nového člena školského parlamentu. Funkčné obdobie nového člena školského parlamentu trvá do konca funkčného obdobia školského parlamentu.



§ 28 Zasadnutie ŠP

(1) Školský parlament zasadá podľa potreby. Zasadnutie školského parlamentu zvoláva predseda školského parlamentu alebo ním poverený člen školského parlamentu; zasadnutie zvolá vždy, ak o to požiada najmenej tretina členov školského parlamentu.

(2) Školský parlament je schopný sa uznávať, ak je na jeho zasadnutí prítomná **nadpolovičná väčšina všetkých členov**. Školský parlament prijíma svoje závery formou uznesenia. Uznesenie školského parlamentu je prijaté, ak za jeho prijatie hlasuje nadpolovičná väčšina prítomných členov školského parlamentu. Pri rovnosti hlasov rozhoduje hlas predsedajúceho. Uznesenia zo zasadnutia školského parlamentu sa zverejňujú najmä na webovom sídle školy.



Štatút ŠP



(3) Školský parlament postupuje pri svojej činnosti podľa štatútu, ktorý obsahuje najmä

- a) úlohy školského parlamentu,
- b) práva a povinnosti členov školského parlamentu,
- c) dôvody odvolania členov školského parlamentu,
- d) podrobnosti o zasadnutí školského parlamentu,
- e) vedenie dokumentácie zo zasadnutí školského parlamentu a spôsob a miesto jej uloženia.

(4) Štatút školského parlamentu schvaľuje školský parlament. Štatút školského parlamentu sa zverejňuje na webovom sídle školy. Zmeny v štatúte školského parlamentu sa vykonávajú dodatkom.